



# CathexisVision 2023

## Client-Software

### Schnellstartanleitung

# Inhalt

1. Einführung .....	3
1.1 Client- und Serversoftware.....	3
1.2 CathexisVision-Informationen .....	3
2. Anforderungen / Einschränkungen .....	4
2.1 Hardwareanforderungen.....	4
2.2 Anti-Virus-Ausschlüsse .....	4
2.2.1 Auszuschließende Ordner in CathexisVision gemäß der installierten Version .....	4
2.2.2 Vollständige Liste der auszuschließenden Ordner .....	5
2.2.3 Antiviren-Echtzeit-Scannen von Drittanbietern auf CathexisVision-Clients.....	5
2.3 Routing-/Port-Anforderungen.....	5
2.3.1 Zu öffnende Ports .....	6
2.3.2 Fernunterstützung.....	6
2.4 Installation der Client-Software und Einrichtung.....	6
2.5 Einrichtung und Installation .....	7
2.6 Benutzeroberfläche .....	8
3. Kameras .....	10
3.1 Kamera oder Kameras anzeigen.....	10
3.1.1 SiteSite öffnen .....	10
3.1.1.1 Öffnen Sie die Registerkarte Kameras.....	10
3.1.2 Klicken Sie mit der mittleren oder rechten Maustaste auf eine Live-Kamera .....	11
3.1.3 Klicken Sie mit der mittleren oder rechten Maustaste auf eine Kamera in Überprüfung .....	12
4. Deinstallieren.....	13
5. Fazit.....	14

Obwohl Cathexis alle Anstrengungen unternommen hat, um die Richtigkeit dieses Dokuments zu gewährleisten, gibt es keine Garantie für die Richtigkeit, weder ausdrücklich noch stillschweigend. Spezifikationen können ohne vorherige Ankündigung geändert werden.

# 1. Einführung

Diese Schnellstart-Anleitung enthält grundlegende Anweisungen zum Einrichten **der CathesisVision 2023.1-Client-Software**. Der Zweck dieses Dokuments besteht darin, dem Benutzer zu helfen, die Software so schnell wie möglich zu verwenden.

Ausführlichere Informationen oder Anleitungen zur Serversoftware finden Sie im entsprechenden Handbuch. Wenden Sie sich alternativ an das Cathesis-Supportteam: [support@cat.co.za](mailto:support@cat.co.za).

**Hinweis:** Um dieses Dokument und die Software verwenden zu können, muss der Benutzer über grundlegende Kenntnisse des Betriebssystems verfügen. Der Benutzer muss auch wissen, wie einfache Verwaltungsaufgaben ausgeführt werden. Dazu gehören das Hinzufügen von Datenträgern, das Hinzufügen von Druckern oder das Festlegen von IP-Adressen.

## 1.1 Client- und Serversoftware

<b>Server-Software</b>	Die CathesisVision-Serversoftware kann auf einer entsprechend spezifizierten Hardware-Serverplattform für ein fortschrittliches und umfassendes Site-Videokonfigurations- und Verwaltungssystem installiert werden.
<b>Client-Software</b>	Die CathesisVision-Client-Software bietet die Möglichkeit, eine Remote-Verbindung von einem Windows-Betriebssystem-PC zu einem CathesisVision-Server als Client-Station herzustellen, ohne dass eine vollständige Serverinstallation erforderlich ist. Der Zugriff der Client-Software auf den Server hängt von den Anmeldedaten ab, die auf dem Server konfiguriert sind. Dies kann von der Administratorebene mit vollständigen Site-Konfigurationsrechten bis hinab zur Operatorebene mit eingeschränktem Zugriff auf Site-Ressourcen reichen.

## 1.2 CathesisVision-Informationen

### EIN HINWEIS ZU KAMERAKANÄLEN

Die CathesisVision-Softwarepakete haben **Beschränkungen für Kamerakanäle**. Eine Multisensorkamera ist physisch ein einzelnes Gerät (Kamera), benötigt jedoch **einen Kamerakanal für jede der internen Kameras**. Gleiches gilt für einen Encoder: Ein 16-Kanal-Encoder macht 16 Kamerakanäle auf der CathesisVision-Software aus, obwohl es sich um ein einzelnes Gerät handelt. Auch wenn eine Kamera oder ein Gerät nur eine einzige IP-Lizenz verwendet, gilt das Kamerakanallimit.

### NÜTZLICHE LINKS

Um **Tutorial-Videos** zur Einrichtung von CathesisVision anzuzeigen, besuchen Sie

<https://cathesisvideo.com/resources/videos>

Hier finden Sie Antworten auf **häufig gestellte Fragen** zu Cathesis:

<https://cathesis.crisp.help/en/?1557129162258>

## 2. Anforderungen / Einschränkungen

Die [CathesisVision-Software](#) muss installiert sein. Beachten Sie, dass zum Ausführen dieser Software **mindestens 4 Gigabyte RAM erforderlich sind**.

### 2.1 Hardwareanforderungen

Die empfohlene Mindesthardwarespezifikation ist eine i3-Intel-CPU oder ähnliches mit 4 GB RAM auf einem WIN 10-Betriebssystem.

### 2.2 Anti-Virus-Ausschlüsse

Bestimmte CathesisVision-Ordner müssen vom Antivirenskan ausgeschlossen werden (wenn ein Antivirus mit aktivem oder Echtzeitschutzscan ausgeführt wird).

Schließen Sie die folgenden Ordner aus:

- CathesisVision Client-Installationsordner.
- Ordner, Treiber und Volumes, auf denen sich eine oder mehrere Datenbanken befinden.

**Hinweis:** Alle unten genannten Ordner und Pfade sind Standardinstallationsordner. Wenn die Standardordneroption während der Installation **nicht** ausgewählt wurde, muss der Benutzer den oder die Installationsordner suchen und von der Virenprüfung ausschließen.

Die folgenden Abschnitte zeigen die standardmäßigen Installationsordner und -pfade, die vom Scannen ausgeschlossen werden müssen.

#### 2.2.1 Auszuschließende Ordner in CathesisVision gemäß der installierten Version

Schließen Sie für Sites, auf denen CathesisVision 2016 und/oder 2017 ausgeführt wird, Folgendes vom Antivirenskan aus:

CathesisVision-Server	Auszuschließende Ordner	
	32-Bit	c:\program files (x86)\CathesisVision Server
64-Bit	c:\program files\CathesisVision Server	
CathesisVision-Client	32-Bit	c:\program files\CathesisVision Client
Datenbankordner/Laufwerke/Volumes	Bitte lokalisieren und ausschließen.	

## 2.2.2 Vollständige Liste der auszuschließenden Ordner

Um Ärger zu vermeiden, schließen Sie alle Standardinstallationsordner aus, wenn:

- Das System verwendet einen globalen Antivirus
- Die verschiedenen Einheiten auf der Site haben möglicherweise unterschiedliche Installationsordner
- Die Installation ist vor CathexisVision 2015

**Hinweis:** Alle unten genannten Ordner und Pfade sind Standardinstallationsordner. Wenn die Standardordneroption während der Installation nicht ausgewählt wurde, muss der Benutzer den oder die Installationsordner suchen und von der Virenprüfung ausschließen.

	Auszuschließende Ordner
<b>CathexisVision-Server</b>	c:\program files\Cathexis CathexisVision Suite NVR
	c:\program files (x86)\Cathexis CathexisVision Suite NVR
	c:\program files\CathexisVision Server
	c:\program files (x86)\CathexisVision Server
<b>CathexisVision-Client</b>	c:\dvs
	c:\program files\Cathexis CathexisVision Suite WRV
	c:\program files (x86)\Cathexis CathexisVision Suite WRV
	c:\program files\CathexisVision Client
<b>Datenbankordner/Laufwerke/Volumes</b>	c:\program files (x86)\CathexisVision Client
	Lokalisieren und ausschließen.

## 2.2.3 Antiviren-Echtzeit-Scannen von Drittanbietern auf CathexisVision-Clients

Auf einer CathexisVision Client-Einheit muss der CathexisVision Server-Ordner manuell vom Scannen durch Windows Defender (oder andere Antiviren-Echtzeit-Scankomponenten von Drittanbietern) ausgeschlossen werden.

## 2.3 Routing-/Port-Anforderungen

Die folgenden Informationen beziehen sich auf die Router-Ports, die auf der Netzwerk-Firewall/Router/Antivirus geöffnet werden müssen. Diese Ports sind wichtig, da sie die ordnungsgemäße Ausführung mehrerer Cathexis-Dienste ermöglichen. Stellen Sie sicher, dass diese Ports auch auf dem Antivirenprogramm geöffnet sind (falls eines ausgeführt wird).

## 2.3.1 Zu öffnende Ports

**Hinweis:** Diese Ports müssen auch auf dem Antivirenprogramm geöffnet werden (falls eines ausgeführt wird).

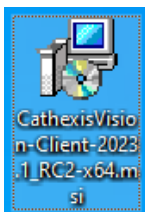
Operative Häfen	Protokoll	Anwendung	Beschreibung
30010 - 30100	TCP	CathesisVision-Software, CathesisVision Carbon und CathesisVision Mobile-Software.	Erforderliche Ports für den Zugriff auf die CathesisVision-Software und die zugehörige Konfiguration, Live- und aufgezeichnete Ansicht usw.
<p>* Eine vollständige Liste der API-Ports finden Sie in der API-Hilfe oder wenden Sie sich an <a href="mailto:support@cat.co.za">support@cat.co.za</a></p>			

## 2.3.2 Fernunterstützung

Um sicherzustellen, dass Remote-Support verfügbar ist, laden Sie eines der folgenden für das Betriebssystem relevanten Programme herunter und installieren Sie es. **Windows** : TeamViewer oder Remotedesktop.

## 2.4 Installation der Client-Software und Einrichtung

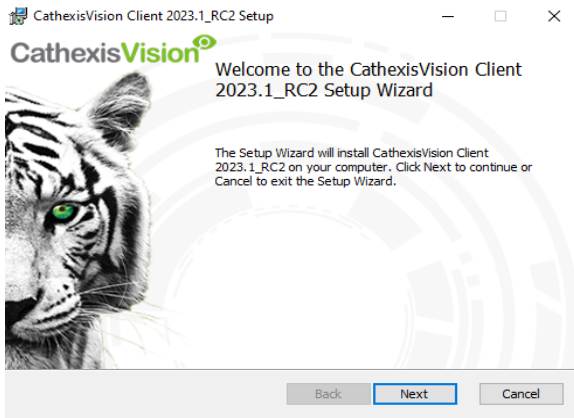
Doppelklicken Sie auf die Installationsdatei, um die Client-Software zu öffnen:



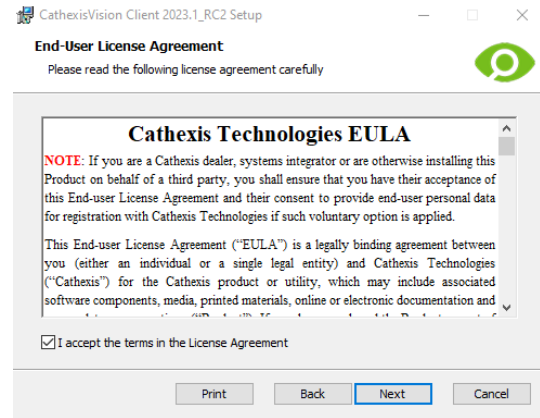
## 2.5 Einrichtung und Installation

Befolgen Sie die nachstehenden Anweisungen, um die Installation abzuschließen.

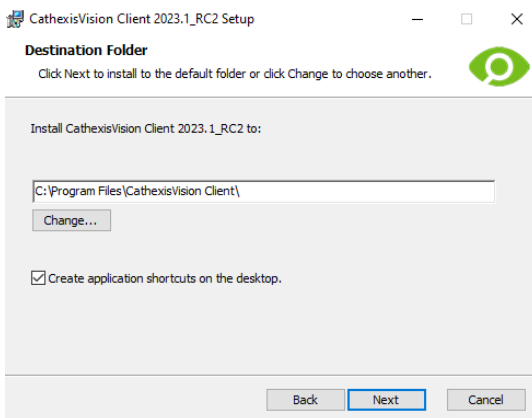
1. Rufen Sie den **Client-Setup-Assistenten** auf und klicken Sie auf Weiter.



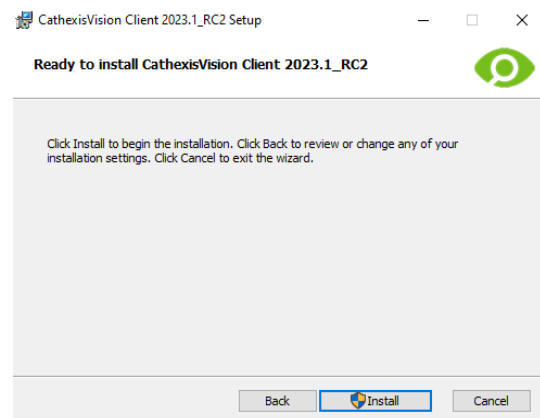
2. Akzeptieren Sie die **Endbenutzer-Lizenzvereinbarung**.



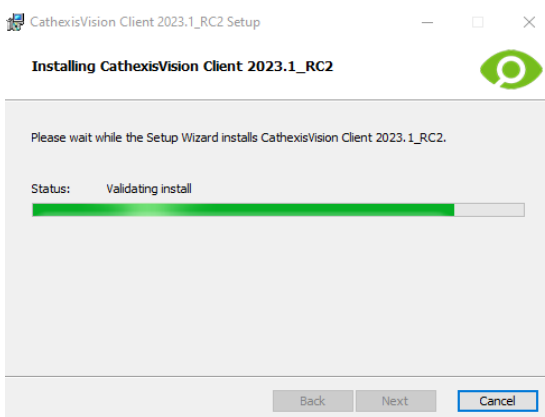
3. Wählen Sie den **Zielordner**.



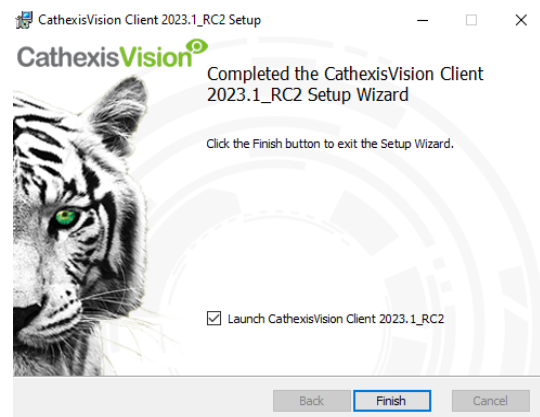
4. Klicken Sie auf **Installieren**.



5. Warten Sie, während die **Software installiert wird**.



6. **Schließen Sie den Assistenten ab**, indem Sie auf Fertig stellen klicken.

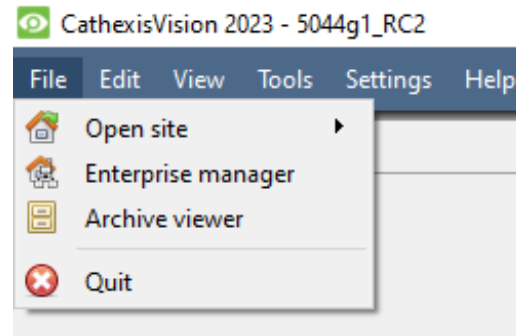


## 2.6 Benutzeroberfläche

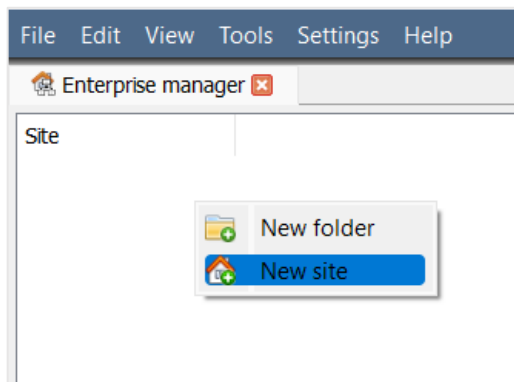
1. Die folgende Oberfläche wird angezeigt.



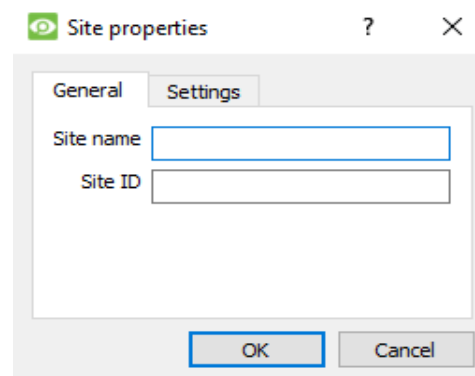
2. Öffnen Sie den Enterprise Manager, um die Site einzurichten.



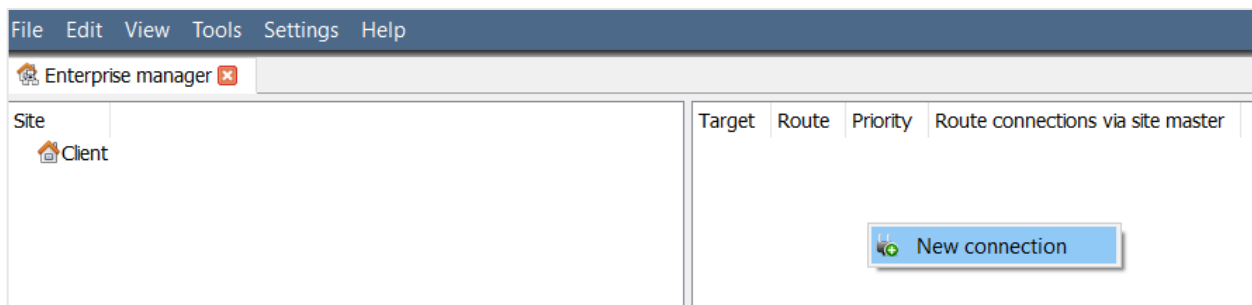
3. Klicken Sie mit der rechten Maustaste oben rechts auf dem Bildschirm, um eine neue Verbindung herzustellen.



4. Geben Sie der Site einen **Namen**.

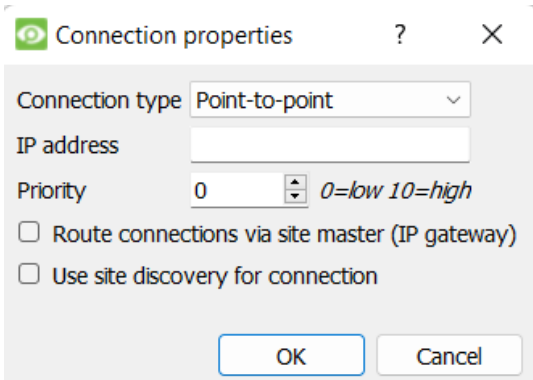


5. Stellen Sie eine neue Verbindung her, indem Sie mit der rechten Maustaste in die rechte Spalte klicken.

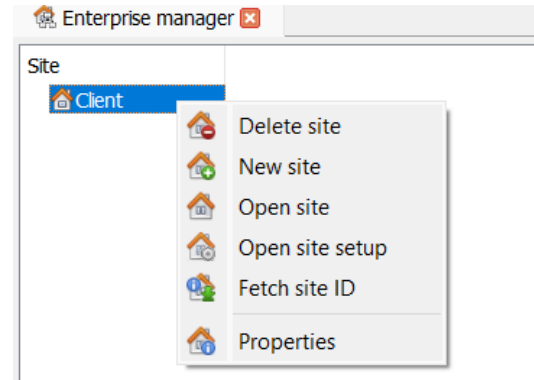




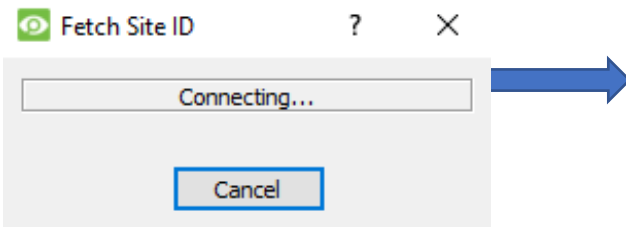
6. Stellen Sie als Nächstes eine Verbindung zu einer relevanten IP-Adresse her.



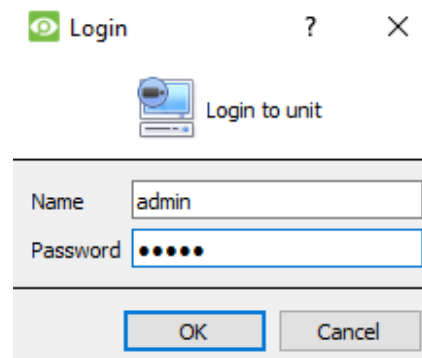
7. Klicken Sie mit der rechten Maustaste auf den Standortnamen. Klicken Sie **auf SiteSite-ID abrufen:**



8. Die Software stellt dann die Verbindung her.



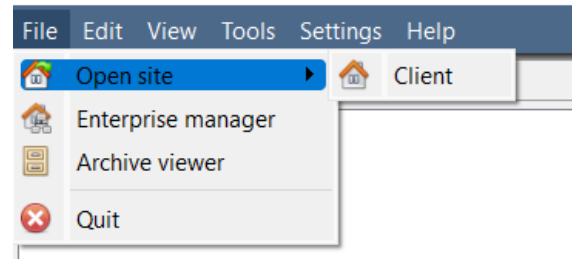
9. Melden Sie sich am Gerät an.



10. Die Site-ID wird aktualisiert.



11. Die Site kann geöffnet werden, indem Sie zu **Datei / Site öffnen / Ihr\_Site\_Name** zurückkehren.

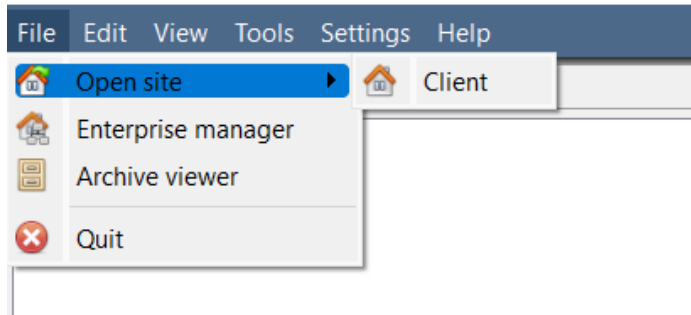


## 3. Kameras

In diesem Abschnitt des Handbuchs werden Methoden zum Anzeigen von Kameras erläutert.

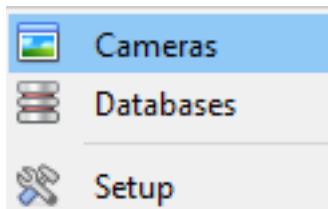
### 3.1 Kamera oder Kameras anzeigen

#### 3.1.1 SiteSite öffnen



Datei / Site öffnen / Your\_Site\_Name

##### 3.1.1.1 Öffnen Sie die Registerkarte Kameras



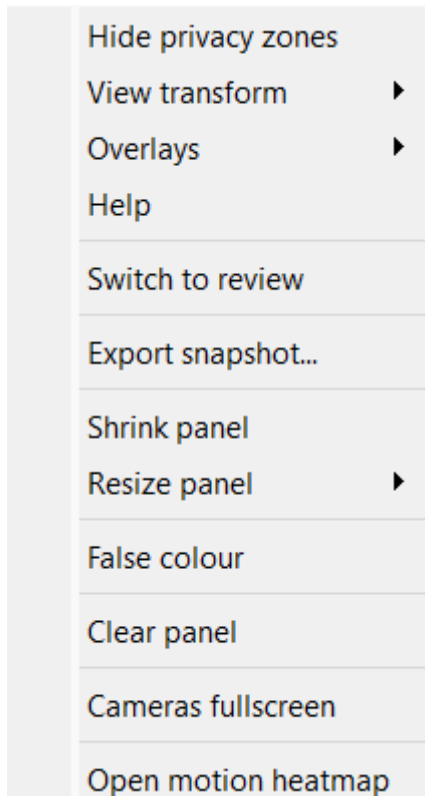
Site / Registerkarte öffnen / Kameras .

Um eine Kamera anzuzeigen, doppelklicken Sie im Ressourcenbereich darauf.

### 3.1.2 Klicken Sie mit der mittleren oder rechten Maustaste auf eine Live-Kamera

Durch Klicken mit der mittleren oder rechten Maustaste auf eine Live-Kamera erhält der Benutzer Optionen zum Ändern, wie die Kamera in einem Bereich angezeigt wird.

**Hinweis:** Um die Mauseinstellungen zu ändern, gehen Sie zu **Einstellungen / Videoanzeige**. Aktivieren oder deaktivieren Sie das Kontrollkästchen neben **Mausbedienung im alten Stil**. Der alte Stil verwendet einen mittleren Mausklick, um Kontextmenüs zu öffnen.



**Videoformat:** Ermöglicht dem Benutzer auszuwählen, welche Videostreams der Kamera er in welchem Format/Auflösung anzeigen möchte.

**Privatzonen ausblenden / anzeigen :** Blendet / zeigt Privatzonen auf einem Kamerabild, abhängig von den Zugriffsrechten.

**Ansichtstransformation:** Ermöglicht die Transformation von Bildern für Kameras mit Spezialobjektiven. (Zum Beispiel 360-Grad-Kameras.)

**Overlays:** Ermöglicht das Anzeigen der verschiedenen Analysealgorithmen, die auf den Feed dieser Kamera angewendet wurden, live auf der Registerkarte „Kameras“.

**Hilfe:** Öffnet ein Hilfefenster zu Digitalzoom und PTZ-Steuerung in diesem Bereich.

**Zur Überprüfung wechseln:** Ermöglicht das Hin- und Herschalten zwischen Live- und Überprüfungsmaterial.

**Schnappschuss exportieren...** : Öffnet ein Fenster, das es dem Benutzer ermöglicht, einen Schnappschuss zu drucken, in einem Ordner zu speichern, in die Zwischenablage des Systems zu kopieren oder in die Zwischenablage von CathesisVision zu kopieren. Außerdem kann der Benutzer wählen, ob der Kameraname und die Zeit des Schnappschusses in die Overlays aufgenommen werden sollen.

**Panel verkleinern:** Verkleinert das Kamerapanel.

**Bereich „Größe ändern“:** Bietet mehr Optionen zum Ändern der Größe.

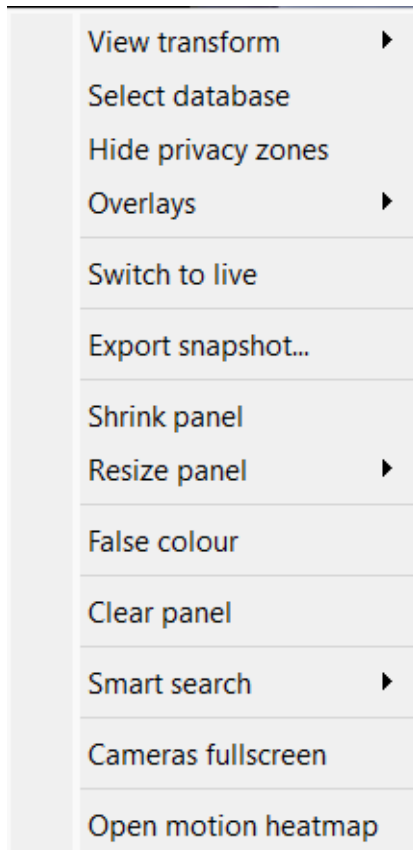
**Falschfarbe:** Ändert die Farbe des Bildes in Falschfarbe.

**Panel löschen:** Entfernt die Kamera oder Kameras aus dem aktuell ausgewählten Panel (oder Panels).

**Kameras im Vollbildmodus :** Füllt den gesamten Bildschirm mit dem Kamerafeld aus und erstellt eine Videowand. Dasselbe Verfahren beendet den Vollbildmodus.

**Bewegungs-Heatmap öffnen :** Öffnet das Heatmap-Tool in einem neuen Fenster. Der Benutzer kann die Parameter definieren.

### 3.1.3 Klicken Sie mit der mittleren oder rechten Maustaste auf eine Kamera in Überprüfung



**Ansichtstransformation:** Ermöglicht die Transformation von Bildern für Kameras mit Spezialobjektiven. (Zum Beispiel 360-Grad-Kameras.)

**Datenbank auswählen:** Wenn mehrere Datenbanken eingerichtet sind, kann der Benutzer mit dieser Option festlegen, dass eine Kamera in einer bestimmten Datenbank aufzeichnet.

**Privatzonen ein-/ausblenden :** Blendet Privatzonen auf einem Kamerabild ein oder aus, je nach Zugriffsrechten.

**Zu Überprüfung/Live wechseln:** Ermöglicht das Hin- und Herschalten zwischen Live- und Überprüfungsmaterial.

**Schnappschuss exportieren...** : Öffnet ein Fenster, das es dem Benutzer ermöglicht, Schnappschüsse zu drucken, in einem Ordner zu speichern, in die Zwischenablage des Systems zu kopieren oder in die Zwischenablage von CathesisVision zu kopieren. Außerdem kann der Benutzer wählen, ob der Kameraname und die Zeit des Schnappschusses in die Overlays aufgenommen werden sollen.

**Panel verkleinern:** Verkleinert das Kamerapanel.

**Bereich „Größe ändern“:** Bietet mehr Optionen zum Ändern der Größe.

**Falschfarbe :** Ändert die Farbe des Bildes in Falschfarbe .

**Panel löschen:** Entfernt die Kamera oder Kameras aus dem aktuell ausgewählten Panel (oder Panels).

**Intelligente Suche:** Verwenden Sie die Schnappschuss-Suchfunktion, um die Datenbank nach Schnappschüssen zu durchsuchen, die dem aktuellen Bild ähneln.

**Kameras im Vollbildmodus:** Füllt den gesamten Bildschirm mit dem Kamerafeld aus und erstellt eine Videowand. Dasselbe Verfahren beendet den Vollbildmodus.

**Bewegungs-Heatmap öffnen :** Öffnet das Heatmap-Tool in einem neuen Fenster. Der Benutzer kann die Parameter definieren.

## 4. Deinstallieren

Folgen Sie zum Deinstallieren einfach dem Deinstallationsprozess des Betriebssystems, auf dem CathesisVision installiert ist.

## 5. Fazit

**Hinweis** : Dies ist eine Schnellstart-Anleitung zur CathesisVision-Client-Software. Weitere Informationen zur CathesisVision-Software finden Sie im **CathesisVision-Setup-Handbuch** ( <http://cathesisvideo.com/> ).

Wenden Sie sich für Support an [support@cat.co.za](mailto:support@cat.co.za)